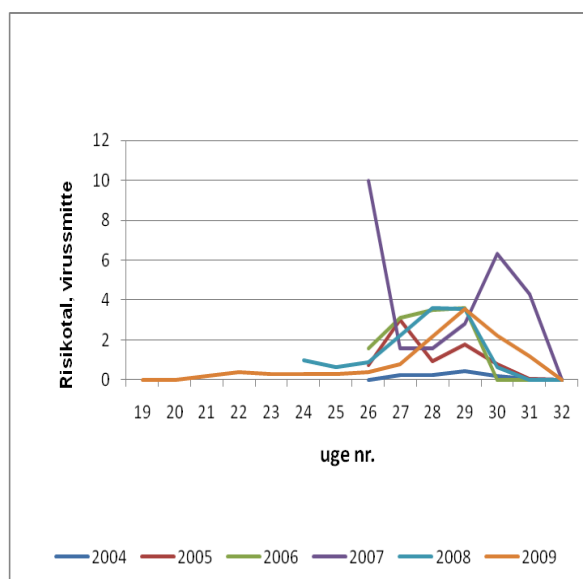


19	Bladlusregistrering
A. Projektperiode 2009	
B. Projektets hovedresultater og konklusioner På grund af de store problemer med bladlusoverført virus i læggekartofler i 2007 og 2008 er bladlusmonitoringen i 2009 allerede begyndt i uge 19. Bladlusregistreringen viser, at den gennemsnitlige smitterisiko i 2009 er på linje med 2008 men betydelig lavere end i 2007.	
C. Projektets faglige forløb	
Projektforløbet: Projektet er kørt efter planen.	

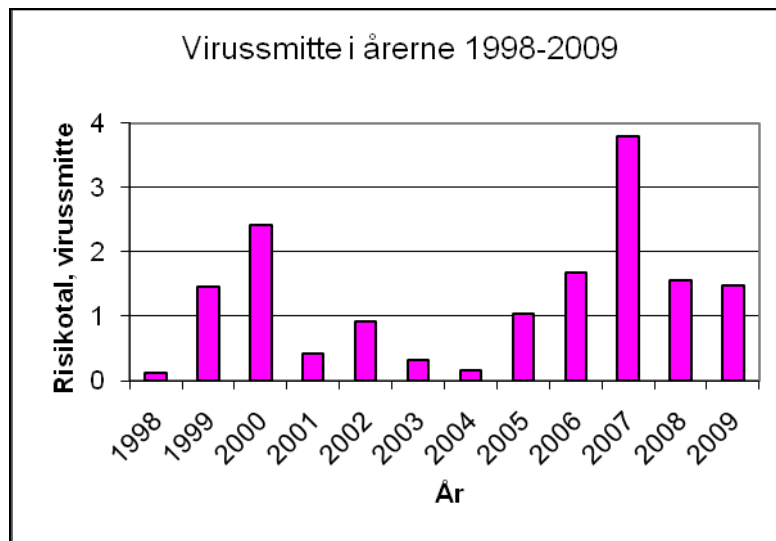
Projektets resultater:

På grund af de store problemer med bladlusoverført virus i læggekartofler i 2007 og 2008 er bladlusmonitoringen i 2009 allerede begyndt i uge 19 (figur 1). På baggrund af disse optællinger udregnes et smitterisikotal for de enkelte egne af landet, som vises under registreringsnettet på LandbrugsInfo. Når risikotallet begynder at stige stærkt og overskrider værdien 1, anbefales det at nedvisne kartoffeltoppen.



Figur1. Udviklingen i det ugentlige risikotal for smitterisiko af PVY i ugerne 19 til 32 i perioden 2004 til 2009.

I 2009 er der en tidlig flyvning af bladlus allerede i uge 21. Risikotalle forbliver lave på alle lokaliteter indtil uge 29, hvor der fanges store mængder af kartoffel-, ærte- og bedebbladlus. Ferskenbladlus, som udgør den største risiko for spredning af virus, fanges først i uge 30. Figur 2 viser, at den gennemsnitlige smitterisiko i 2009 er på linje med 2008 og betydelig lavere end i 2007.



Figur 2. Smitterisikoen for virusmitte i perioden 1998 til 2009 i ugerne 26-32.

¹⁾ I 2008 og 2009 er varslingen udvidet, så den starter i henholdsvis uge 24 og uge 19. Gennemsnittet er dog kun udregnet for ugerne 26 til 32 for at kunne sammenligne med de øvrige år.

Samarbejde med andre:

Hvem har fanget bladlusene?

Projektets regnskab:

Der er ingen afvigelser i regnskabet i forhold til projektets budget.

D. Offentliggørelse vedr. projektet

Resultaterne af monitoringsnettet for bladlus i kartofler offentliggøres ugentligt på Planteinfo og Landbrugsinfo. De samlede resultater er offentliggjort i Oversigten over Landsforsøg 2009, side 318-319.

E. Projektansvarlig

Landskonsulent Lars Bødker, Landscentret, lab@landscentret.dk.