

## Udvikling af rådgivningsværktøj til sammenligning af produktionsresultater på kartoffelejendomme

### A. Projektperiode 2007

### B. Projektets hovedresultater og konklusioner

Formålet med projektet har været at udvikle et værktøj til at analysere og sammenligne de produktions- og driftsøkonomiske resultater på kartoffelejendomme. Herunder at udpege fokusområder, hvor ejendommenes indtjening kan forbedres. Projektet er udført i perioden 2006-07 og er en kombination af to selvstændige undersøgelser.

I det ene projekt har man begge år registret dyrkningsoplysninger og udarbejdet en udbytteopgørelse på 14 forskellige kartoffelejendomme. I den anden del af undersøgelsen er der i 2007 foretaget en produktionsøkonomisk analyse på 12 ejendomme. I tabel nr. 1+2 ses de værktøjer, der er brugt for at finde frem til det økonomiske resultat pr. ha.

### C. Projektets faglige forløb

#### Projektforløbet:

I 2007 blev projektet udvidet med en produktionsøkonomisk analyse, hvor der også blev fokuseret på forskellen i økonomien i korn og kartoffelstivelsesproduktion.

#### Projektets resultater:

Resultaterne af de to undersøgelser, viser at der er en stor forskel i hvor store udbytter der høstes pr ha, ligesom der er en stor spredning i, hvor meget der investeres i en ha kartofler. Dyrkningsmæssigt var der generelt lave udbytter i 2006, pga. kraftige insekt og skimmelangreb i august måned. I 2007 var der en stor variation ejendommene imellem med hensyn til, hvor store udbytter der blev høstet. Variationerne i udbytterne (figur 1) tilskrives, at nogle områder var hårdt ramt af nedbør i juni og juli. I 2007 blev der også beregnet maskinomkostninger på de ejendomme, der indgik i produktionsanalysen (figur 2). Ved opgørelse af resultaterne var det ikke kun udbyttet, men også maskinomkostningerne, der havde en stor indflydelse på det samlede økonomiske resultat af stivelsesproduktionen (figur 3). Beregningsmodellen (tabel nr. 1) viser hvilke oplysninger, der indgår i beregningen af maskinomkostningerne, mens (tabel nr. 2) viser metoden til udregning af resultatet pr. ha.

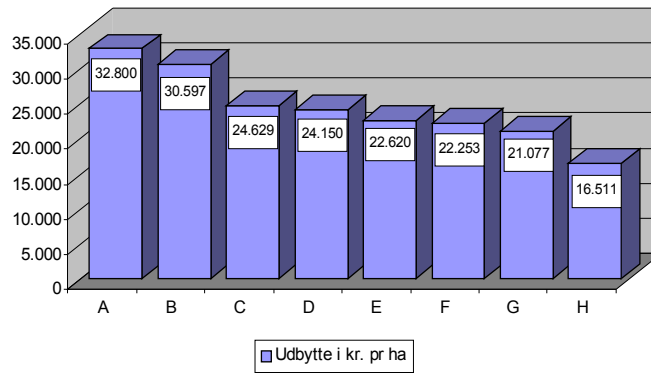
Tabel 1. Værktøj, der er brugt til udregning af maskinomkostninger.

		Timer		Timerpris		Timerpris inc							
Traktor/truck	Årgang	Timer	Værdi	pr. år	levetid	afskrivning	omkost	vedl pr time	Vedligehold	Liter pr time	Brændstof	traktor	Chauffør
Fendt 818	2007	700	900.000	850	8	15%	113.568	12	10.200	20	67.660	225	425
Fendt 716	2002	3.800	420.000	500	5	15%	63.284	12	6.000	20	39.800	218	418
Fendt 515	1999	7.700	320.000	450	5	15%	48.216	10	4.500	12	21.492	165	365
Fendt 311	1994	8.500	135.000	250	8	15%	17.035	10	2.500	12	11.940	126	326
			1.775.000	2050									
<b>Tørreri</b>													
tdr pr år													
Cimber	10.000	200.000	250	8	3%	14.529	10	2.500	40	39800	217	6	
<b>Mejetærsker</b>													
årgang Værdi Ha i alt pr. år levetid afskrivning omkost vedl pr time Vedligehold Liter pr time Brændstof mejetærsker Chauffør													
Lexion 460		700.000	200	150	8	15%	88.330	100	15.000	40	23880	636	776
<b>Maskiner</b>													
Årgang Værdi Timer pr år levetid afskrivning Omkost Vedl pr time Vedligehold Ha pr år Ha pris Traktor + mand i alt													
Plov		100.000	225	8	10%	10.964	80	18.000	200	145	431	576	
Såmaskine		100.000	70	8	10%	10.964	29	2.030	200	65	134	199	
Stubharve		45.000	100	8	10%	4.934	12	1.200	300	20	128	148	
Bedplov		20.000	50	8	10%	2.193	44	2.200	50	88	384	471	
Stenstrengelægger		250.000	100	6	15%	35.392	300	30.000	50	1308	767	2075	
Sprøjte 1		250.000	290	5	10%	31.028	20	5.800	1450	25	77	102	
Lægger		135.000	65	8	10%	14.802	20	1.300	50	322	499	821	
Optager 1		750.000	100	5	15%	113.006	200	20.000	50	2660	767	3427	
Vogn samlet		100.000	300	8	10%	10.964	25	7.500	pris pr time	62	184	245	

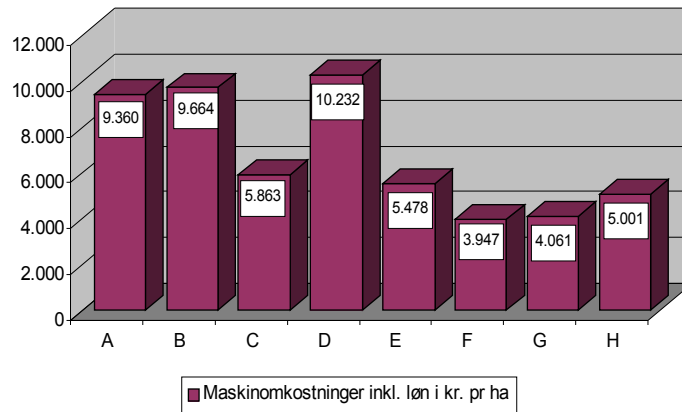
Tabel 2. Model, der er brugt til udregning af resultat pr. ha.

**Dyrkningsoplysninger melkartofler**

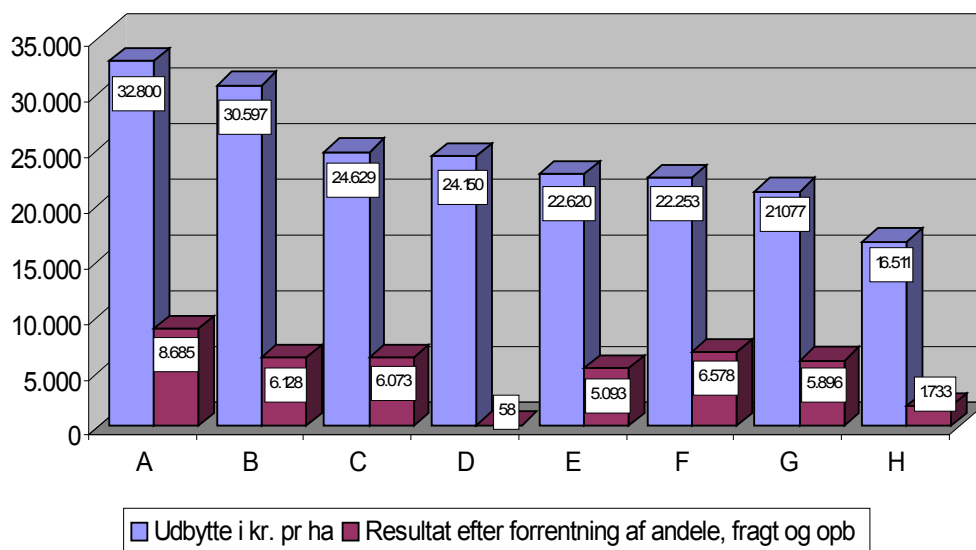
Udgifter						
	type	Mængde		Pris pr stk	Pris pr. beh. i alt	Pris i alt
<b>Gødning</b>	Gylle	20	tons		0	
	NS 20/10	250	kg	1,5	375	
	Patentkali	250	kg	1,65	413	
	mangan	4	kg	7	28	816
<b>Læggekartofler</b>	Kuras	23	hkg	180	4140	4140
<b>Bejdsning</b>	Prestige	1,2	l	706	847,2	847,2
<b>Ukrudt</b>	Fenix	1,2	l	187	224,4	
	Roundup	1,0	l	30	30	
	Titus	15	g	8	120	374,4
<b>Skimmel</b>	Dithane	20	kg	35	700	
	Ranman	0,2	l	1100	220	
	Ridomil	2	kg	150	300	1220
<b>vandning</b>						
Plov				576	0	
Såmaskine				199	0	
Stubharve				148	148	
Bedplov				471	471	
Stenstrengelægger				2.075	2.075	
Sprøjte 1				15	102	1.532
Lægger				1	821	821
Optager 1				1	3.427	3.427
Vogn				2	245	490
<b>Maskinstation</b>	Gylle	20	tons	15	300	300
<b>Mandskab opt.</b>		2	stk	200		400
<b>opb</b>		251	hkg	5	1.255	1.255
<b>Fragt</b>		502	hkg	2,5	1.255	1.255
<b>Forrentning andele</b>		576	Stk	175	5.040	5.040
<b>udgift pr ha i alt</b>						24.611
<b>Indtægter</b>						
<b>Udbytte</b>	tdr pr ha	stiv%	pris	ha støtte		i alt
<b>Kartofler</b>	502	19,5	41,45			20.808
<b>Efterbetaling</b>			1,00			9.789
<b>i alt</b>						30.597
<b>Resultat</b>						5.985



Figur 1. Udbyttet i kr. pr. ha på otte udvalgte ejendomme med stivelseskartofler.



Figur 2. Maskinomkostninger inklusiv løn målt i kr. pr. ha.



Figur 3. Udbytte og samlede resultat efter forrentning af kartoffelandlede, fragt og opbevaring.

**Samarbejde med andre:**

Projektet er i 2006 gennemført af de Landsdækkende kartoffelrådgivere indenfor Dansk Landbrugsrådgivning.

**Projektets regnskab:**

Der er ingen afvigelser i regnskabet i forhold til projektets budget.

**D. Offentliggørelse vedr. projektet**

Der har været stor opmærksomhed på projektets resultater, som er offentliggjort på Plantekongres 2008 og ved syv indlæg på avlermøder, erfagrunder og firmamøder.

**E. Projektansvarlig**

Konsulent Peter V. Klemmensen og Bjarne Risvig, e-mail: [bjr@landscentret.dk](mailto:bjr@landscentret.dk) og [pvk@landscentret.dk](mailto:pvk@landscentret.dk).